



Aftalestyring 2017



Varde Kommunes overordnede vision

Vi i naturen er Varde Kommunes fælles vision. Den indrammer fortællingen om det gode liv i vores naturskønne omgivelser. Med visionen i hånden tager vi aktivt stilling til, hvordan vi bruger naturens enestående kvaliteter, som en ekstra ressource i det vi gør. Vores afsæt i naturen og brug af naturen er en vigtig del af grundlaget for udvikling af de ting, vi gør i hverdagen.

Borgerne skal opleve stolthed over den enestående natur, og at den skaber ramme for et godt liv. Virksomheder skal se naturen som en kilde til styrkelse og udvikling af deres forretning. Turister skal opleve naturen som rammen for unikke ferieoplevelser.

Med visionen vil vi sammen skabe udvikling, vækst og livskvalitet. Visionen skal benyttes aktivt af borgere, institutioner, foreninger, lokalsamfund og virksomheder.

Forord ved udvalgsformanden

Det rummelige arbejdsmarked er et af de vigtigste mål for at sikre det fremtidige arbejdsudbud samt vækst og trivsel i kommunen.

Arbejdsmarkedssituationen i Varde Kommune er et af de væsentligste parametre, man som kommunalpolitiker skal forholde sig til, for arbejdsmarkedet er af afgørende betydning for såvel borgernes trivsel, som selve den kommunale økonomi.

De seneste års reformer og navnlig refusionsreformen fra 2015, betyder at jobcenteret skal tilrettelægge sit arbejde anderledes. De afledte økonomiske konsekvenser betyder, at også vi politikere skal vise området særlig opmærksomhed, uanset politisk ståsted eller arbejdsområde.

Aftalestyring 2017 giver både byrådet og jobcenteret et udgangspunkt for de mål, man ønsker at nå, samt de problemstillinger man ved – eller forventer – opstår i det kommende år. Som udvalgsformand for Arbejdsmarked og Integration ligger de ankomne flygtninge mig stærkt på sinde, også ud fra et integrationsperspektiv. Selvom tilstrømningen af flygtninge i den senere tid er aftaget, har vi fortsat en



vigtig opgave i forhold til at sikre integrationen af de nytilkomne borgere både i jobcentret og i de øvrige forvaltninger i Varde Kommune. I den sammenhæng giver jobcenterets aftalestyring 2017 en pejling for de mål og udfordringer, vi har på integrationsområdet.

Så kære læser: Jeg ønsker dig god læselyst med en forhåbentlig interessant og oplysende aftale som efter min mening giver en væsentlig grundinformation af jobcenterets opgaver og målsætninger for 2017.

Søren Laulund, Udvalgsformand
Arbejdsmarked og Integration

Generelle aftaleforhold

Målene fremgår af afsnittet Udviklingsmål. Udover disse har aftaleholderen egne driftsmål, som der arbejdes mod.

Aftaleholderens budget danner den økonomiske ramme for aftaleholderens virke. Det bemærkes, at der er udarbejdet mål for indsatsen i forhold til budget 2017 i forhold til Beskæftigelsesplanen, råderumsbeslutninger og investeringsforslag.

Grundlaget for Jobcenterets aftale er beskrevet i følgende dokumenter:

- ”Overordnede principper for aftalestyring – 2012”, vedtaget af Varde Kommunes Byråd (dok.nr. 1022255)
- Overenskomstmæssige og personalepolitiske aftaler gældende for Varde Kommune
- MED-aftalen
- Evt. aftaleholderens mål og handleplaner.
- Budget for aftaleenheden
- Beskæftigelsesplanen
- 4 strategiske mål udmeldt fra Beskæftigelsesministeren

Udover disse udviklingsmål har Jobcenteret egne driftsmål der arbejdes mod.

Udviklingsmålene fremgår af bilag nr. 1, der er en del af aftalen.

Budget

Jobcenterets budget danner den økonomiske ramme for afdelingens virke.

Budgettet vedhæftes som bilag 2, og indgår som en del af aftalen.

Beskæftigelsesplanen

Beskæftigelsesplanen vedtages årligt, næsten samtidigt med at oplæg til aftale for Jobcenteret drøftes med udvalget for Arbejdsmarked og Integration. En stor del af beskæftigelsesplanen er indarbejdet som udviklingsmål i Jobcenterets aftale for det følgende år.

Beskæftigelsesplanen vedhæftes som bilag 3 og indgår i øvrigt som en del af aftalen.

4 strategiske mål for udvikling fra Beskæftigelsesministeren



Beskæftigelsesministeren har udpeget 4 ministermål for 2017. Samtidig har Varde Kommune og Jobcenter Varde, udpeget en række indsatsområder, som skal understøtte beskæftigelsesindsatsen og som samtidig understøtter ministermålene.

De strategiske mål for udvikling vedhæftes som bilag 4, og indgår som en del af aftalen.

Forventninger til fremtiden

Organisationer er åbne systemer, der præges af omgivelserne og hvor organisationen tilpasser sin organisation og retning efter de fundamentale vilkår som omgivelserne stiller.

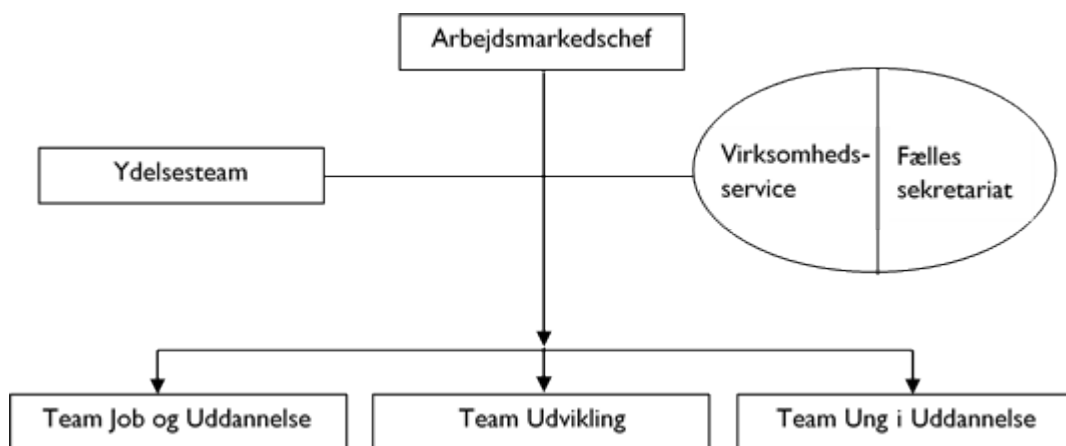
I byrådets aftale med Jobcentret er der strategisk fokus, på dels at håndtere de udfordringer og muligheder som jobcentret møder, og dels at få indarbejdet særlige politiske prioriteringer eller fokusområder.

Jobcenteret Varde – Hvem er vi?

Jobcenter Varde har ansvaret for og styringen af Varde Kommunes beskæftigelsesindsats. Tilrettelæggelsen af beskæftigelsesindsatsen sker i samarbejde med Arbejdsmarkeds- og Integrationsudvalget samt Sparringsforum i Varde Kommune.

Jobcenter har i alt 180 ansatte, og er årligt i kontakt med 12.000 -15.000 borgere

Som det fremgår af organisationsdiagrammet, så består Jobcentret af følgende enheder:



TEAM JOB OG UDDANNELSE varetager sagsbehandlingen af dagpenge-, jobparate kontanthjælps-, sygedagpenge, ledighedsydelses-, fleksjob-, revaliderings- og jobafklaringsforløbs-sager.

TEAM UDVIKLING varetager sagsbehandlingen af aktivitetsparate kontant- og uddannelseshjælpsager samt integrations- og ressourceforløbsager.



TEAM UNG I UDDANNELSE varetager UU-vejledningen samt sagsbehandlingen af uddannelsesparate uddannelseshjælpsager og EGU-forløb.

YDELSESTEAMET forestår administration og udbetaling til borgerne.

VIRKSOMHEDSSERVICE servicerer de lokale virksomheder og understøtter det gode match mellem ledige og virksomheder.

FÆLLES SEKRETARIATET understøtter driften i jobcentret og bidrager til sagsforberedelsen for det politiske udvalg.

Mål for udvikling 2017

Etablering af tværgående ungeindsats

Varde Kommune har en ambition om at flest mulige unge forsørger sig selv.

Beskæftigelsesanalysen viste et potentiale for at styrke samarbejdet på tværs i kommunen for unge på offentlig forsørgelse. Derfor har kommunen valgt at etablere en ungeenhed for målgruppen 16-29 år med medarbejdere fra Jobcentret, UU og Børn og Forebyggelse med henblik på at skabe en fremrykket, parallel indsats så tidligt som muligt. Ungeenheden etableres som en matrix mellem Jobcenter Varde og Børn og Unge og skal fungere fra 1. januar 2017.

Jobcenter Varde bidrager til ungeenheden med medarbejderne fra Team Ung i Uddannelse, både myndighed og tilbud, som forestår opgaver med uddannelsesparate unge, en mindre andel af de aktivitetsparate unge, EGU unge samt virksomhedspraktik til unge under 18 år. Medarbejderne fra Team Ung i Uddannelse vil fortsat være organisatorisk tilknyttet jobcentret.

Effektivisering

Som et af de to vedtagne råderumsforslag for 2017 igangsætter Jobcenter Varde en proces, der har til formål at effektivisere indsatsen både indenfor og på tværs af de enkelte teams i jobcentret ved at gennemgå og optimere væsentlige arbejdsgange. De nye arbejdsgange implementeres i takt med udrulning af en ny version af jobcentrets fagsystem for at sikre størst mulig effektivitet.

Overordnet set er formålet med processen:

At standardisere og dokumentere kerneprocesser med udgangspunkt i jobcentrets sigtelinjer

At understøtte konfigurationen og den organisatoriske implementering af de nye it-systemer, så de forretningsmæssige gevinster realiseres

At sikre, at KMD's undervisning i Momentum tager udgangspunkt i Jobcenter Vardes reelle kerneprocesser

Implementeringen af de nye arbejdsgange forventes at udmønte sig i hurtigere afslutning af sager og hermed kortere sagsvarigheder. Dette forventes at medføre en gennemsnitlig øgning af refusionsprocenten på ét procentpoint.

Øvrige justeringer

I 2015 blev råderumsforslaget omhandlende flere voksenlærlinge vedtaget for 2016. Fokus på voksenlærlinge fortsætter i 2017, dog således, at målet for 2016/2017 samlet er 52 fordelt på henholdsvis dagpenge- og jobparate kontanthjælpsmodtagere. Personer på uddannelseshjælp er ikke længere en del af denne investering.

I 2016 blev råderumsforslaget omhandlende færre seniorjobs vedtaget for 2017. Dette råderumsforslag er derfor et af målene for 2017. Ved at igangsætte en aktiv formidlingsindsats overfor udvalgte borgere i målgruppen for seniorjobs, er målet at matche disse borgere med stillinger på det ordinære arbejdsmarked.

Bilag 1

Aftalens mål- og indholdsdel

Jobcenter Varde sætter ambitiøse mål på fire specifikke områder i 2017: Unge, borgere på kanten af arbejdsmarkedet, integration og effektivisering af indsatsen.

Der vil blive arbejdet for, at flere unge får en uddannelse. Jobcentret vil aktivt understøtte den forstærkede ungeindsats, der er besluttet, og vil herudover arbejde for, at flere unge kommer i voksenlære.

Borgere på kanten af arbejdsmarkedet vil have et særligt fokus og den forstærkede indsats, der er igangsat i 2016 videreføres og udbygges i 2017. Der vil blive arbejdet målrettet med integrationsindsatsen med særligt fokus på hurtig tilknytning til arbejdsmarkedet.

Store dele af råderumskataloget for 2016 videreføres i 2017. Herudover er der i 2016 vedtaget yderligere to råderumstiltag, der ligeledes er indarbejdet i drifts- og udviklingsaftalen.

Mål for udvikling	Succeskriterier/ tegn på en positiv udvikling	Handleplaner	Evaluering
Unge - Flere unge i uddannelse	<ul style="list-style-type: none"> - Antallet af uddannelses- og kontanthjælpsmodtagere falder til 830 (målt i årsværk) - Antallet af etablerede voksenlæringer for 2016/2017 samlet er 52 fordelt på henholdsvis dagpenge- og jobparate kontanthjælpsmodtagere. Personer på uddannelseshjælp er ikke længere en del af denne investering. 	<ul style="list-style-type: none"> - Etablering af tværgående indsats for 16-29-årige udsatte unge som fungere fra 1. januar 2017 - Større fokus og indsats i forhold til at etablere flere voksenlæringer blandt modtagere af kontanthjælp og dagpenge



Mål for udvikling	Succeskriterier/ tegn på en positiv udvikling	Handleplaner	Evaluering
Borgere på kanten af arbejdsmarkedet <ul style="list-style-type: none">- Bedre ansættelsesmuligheder for fleksjob - Sygedagpengemodtagere hurtigere tilbage på arbejdsmarkedet - Færre seniorjobs	<ul style="list-style-type: none">- Antallet af ledighedsydelsesmodtagere fastholdes på 132 årsværk- Antallet af fleksjobansatte øges til 750 - Antallet af sygedagpengemodtagere fastholdes på 610 (målt i årsværk) - To (potentielle) seniorjobbere flyttes til ordinære jobs på det private arbejdsmarked	<ul style="list-style-type: none">- Tæt samarbejde med de kommunale afdelinger og institutioner om at fremme virksomhedspraktikker og ansættelser i fleksjob - Tidlig målrettet indsats for sygedagpenge samt øget virksomhedsrettet indsats - Tidlig målrettet indsats for sygedagpenge samt øget virksomhedsrettet indsats. Ved at igangsætte en aktiv formidlingsindsats overfor udvalgte borgere i målgruppen for seniorjobs, er målet at matche disse borgere med stillinger på det ordinære arbejdsmarked.	
Integration <ul style="list-style-type: none">- Flere flygtninge og indvandrere med danskkundskaber - Flere flygtninge og indvandrere i	<ul style="list-style-type: none">- Antallet af resultattilskud for bestået danskuddannelse øges til 55 - Antallet af integrationsborgere falder	<ul style="list-style-type: none">- Tæt samarbejde med danskudbydere, herunder styrket opfølgning på fravær - Større uddannelsesrettet	



Mål for udvikling	Succeskriterier/ tegn på en positiv udvikling	Handleplaner	Evaluering
arbejde og uddannelse	til 335 (målt i årsværk) <ul style="list-style-type: none">- Antallet af resultattilskud for ordinær beskæftigelse og uddannelse øges til 50- Antallet af virksomhedspraktikker øges til 85	fokus for unge flygtninge og indvandrere med et uddannelsesperspektiv <ul style="list-style-type: none">- Investering i den virksomhedsvendte indsats for flygtninge og indvandrere (branchepakker)	
Effektivisering af indsatsen <ul style="list-style-type: none">- Borgere er tilknyttet jobcentret i kortere tid- Effektivisere indsatsen både indenfor og på tværs af de enkelte teams i Jobcenteret ved gennemgang og optimering af arbejdsgange.	<ul style="list-style-type: none">- Jobcenter Vardes samlede refusionsprocent øges med ét procentpoint- Ved at gennemgå og optimere væsentlige arbejdsgange, samt implementere nye arbejdsgange sikres størst mulig effektivitet.- Dette forventes at medføre en gennemsnitlig øgning af refusionsprocenten på ét procentpoint.- Implementeringen af de nye arbejdsgange forventes at udmønte sig i hurtigere afslutning af sager og hermed kortere sagsvarigheder.	<ul style="list-style-type: none">- Gennemgang af sagsgange på tværs i jobcentret- At standardisere og dokumentere kerneprocesser med udgangspunkt i jobcentrets sigtelinjer- At understøtte konfigurering og den organisatoriske implementering af de nye it-systemer, så de forretningsmæssige gevinster realiseres- At sikre, at KMD's undervisning i Momentum tager udgangspunkt i Jobcenter Vardes reelle kerneprocesser	



Bilag 2 Budget 2017 – særlige aftaler

Emne	2017	2018	2019	2020
Råderumsforslag 2017				
Seniorjob – nedbringelse af serviceudgifter i jobcentret	-220	-440	-440	-440
Nedbringelse af forsørgelsesudgifter i jobcentret	-3.800	-4.200	-4.200	-4.200
Investeringsforslag 2017				
Tværgående ungeindsats – udvalgets budgetbidrag til indsatsen er reducerede ydelser til uddannelses- og kontanthjælp over den 4-årige budgetperiode	-510	-1.530	-2.550	-3.571
Ønsker				
Arbejdsmarkedskonsulent på integrationsområdet – finansieres 100 % af refusion 50 % og resultattilskud	1000 -1000	1000 -1000	1000 -1000	1000 -1000
Familieguide, forebyggende foranstaltninger til børn – finansieres af staten med 100 % refusion	500 -500	500 -500	500 -500	500 -500
Tolkeudgift i forbindelse med branchepakker – finansieres 100 % af resultattilskud og sparede forsørgelsesudgifter	800 -800	800 -800	800 -800	800 -800

Note: Tallene er opgjort i hele t. kr.



Bilag 3

Beskæftigelsesplan

Ledigheden har de seneste år været faldende, mens beskæftigelsen har udviklet sig relativt stabilt. Der er dog fortsat ledige i særlig risiko for langtidsledighed. Selv om færre får førtidspension og dermed falder helt uden for arbejdsmarkedet, så er der også fortsat mange borgere med lang varighed på offentlig forsørgelse.

Inden for visse brancher er der allerede opstået mangel på arbejdskraft. Samtidig stiger kompetence-kravene på arbejdsmarkedet, så der kan forventes en stigende efterspørgsel efter faglært og højtuddannet arbejdskraft og et overskud på ufaglært arbejdskraft.

Der er i de seneste år vedtaget en række reformer af beskæftigelsesindsatsen som skal være med til at imødegå disse udfordringer. På tværs af reformerne er der bl.a. fokus på:

- En aktiv linje for alle
- Indsats på tværs af aktører, sektorer og kommunegrænser
- En individuel indsats med udgangspunkt i den enkelte borger
- Uddannelse og opkvalificering så unge og ufaglærte får kompetencer til at få en plads på arbejdsmarkedet

Det er en udfordring for arbejdsmarkedet i og omkring Varde Kommune, at arbejdsstyrken har været faldende igennem mange år. Denne udvikling betyder, at der er et gab mellem udbud af kvalifikationer og efterspurgt kvalifikationer og mellem tilgang af unge og tilbagetrækning af ældre fra arbejdsmarkedet.

Det er vurderingen, at der fortsat vil være lav ledighed i Varde Kommune, mens beskæftigelsen vil udvikle sig relativt stabilt. Det er endvidere vurderingen, at antallet af langtidsledige vil være stadigt faldende.

Varde Kommune har det seneste år haft fokus på en styrket virksomhedsservice og en virksomhedsrettet indsats, der sammen med jobformidling vil være en kerneopgave i den fremtidige indsats i Jobcentret. Målet er at understøtte de af kommunens virksomheder, der har behov for at rekruttere nye medarbejdere, opkvalificere allerede ansatte eller fastholde sygemeldte medarbejdere.

En vigtig opgave er endvidere at få udplaceret udsatte borgere, der er i stand til at være i tilbud i virksomhederne.

Beskæftigelsesområdet udfordringer har i de senere år både nationalt og lokalt været i politisk fokus – med henblik på tilpasning af indsatsen. I Varde er dette sket i form af en Beskæftigelsesanalyse, der blev iværksat i 2015 og er afrapporteret løbende i 2016. Analysen udpeger for det lokale arbejdsmarked i Varde følgende hovedfokuspunkter:

- Unge
- Flygtninge
- Lange sager

Med baggrund i de temadrøftelser, der er afholdt i tilknytning til analysearbejdet er metoden, at de aktuelle indsatser efter behov justeres indenfor de nugældende rammer, - eller nye tiltag indgår i kommende års budget proces.

Borgere på kanten af arbejdsmarkedet

Borgere på kanten af arbejdsmarkedet giver en udfordring i den indsats, som skal give resultater i form af job eller uddannelse. Jobcenter Varde vil i 2017 have et stærkt fokus på den helhedsorienterede indsats på tværs af sektorgrenser for at understøtte muligheden for at genvinde fodfæstet på arbejdsmarkedet. Redskaber som målrettet jobformidling og virksomhedsrettede forløb vil være en del af indsatsen ligesom der vil være et behov for at få talt rummeligheden op og her vil Varde Kommune gerne gå i front.

Jobcenter Varde vil ligeledes i 2017 have fokus på, om konceptet om branchepakke-tilgang for flygtning/indvandrere kan udvides til andre målgrupper.



Unge

Jobcenter Varde vil indfri beskæftigelsesministerens mål for 2017 om at få flere unge i uddannelse. For at lykkes kræver det et bredt tværgående samarbejde – internt og eksternt – et samarbejde, som jobcentret vil have fokus på i 2017.

Der vil være et særligt fokus på samarbejdet med andre kommunale områder, Børn og Forebyggelse, Trivsel og Sundhed, Skoleafdeling og Social og Handicap i form af et fælles tværgående projekt, der forpligter sig til at skabe en tværgående helhedsorienteret indsats for unge på offentlig forsørgelse. Indsatsen skal øge den unges forudsætninger for at påbegynde og gennemføre en ungdomsuddannelse. Desuden skal sikres et tæt samarbejde med de lokale uddannelsesinstitutioner for at skabe gode overgange fra offentlig forsørgelse til ordinær uddannelse med henblik på at fastholde unge i uddannelse.

Jobcenter Varde vil i 2017 se mere jobrettet på unge og have fokus på, at uddannelse også kan opnås via læring gennem et arbejde.

Jobcenter Varde vil i 2017 desuden have større fokus på karrierevejledning fremfor kun uddannelsesvejledning i erkendelse af, at vejen til uddannelse også kan gå gennem et virksomhedsrettet forløb.

Aktivitetsparate borgere

En anden udfordring er den gruppe af borgere, som er kendetegnet ved ikke at være klar til et ordinært arbejde eller unge under 30 år ikke til uddannelse, men egnede til at modtage en beskæftigelsesrettet indsats.

Selvom gruppen er blevet mindre siden 2016 er udfordringen stadig at skaffe plads i virksomhederne på særlige vilkår, som kan opkvalificere gruppen og bringe dem tættere på arbejdsmarkedet. Også her skal rummeligheden være i fokus – med respekt for, at der tages afsæt i det enkelte menneske.

Sygemeldte borgere

Jobcenter Varde kan konstatere et fald i sygedagpengesager siden 2016. En aktiv linje og tidlig indsats overfor sygemeldte i forhold til fastholdelse, gradvis tilbagevenden og tiltag der gør et beskæftigelsesperspektiv muligt har været en del af indsatsen. Denne indsats fortsættes i 2017 med et generelt fokus på virksomhedsservice og et tæt samarbejde med virksomhederne. Der vil også her være behov for at få talt rummeligheden op og Varde Kommune vil gå forrest.

Videreudvikling af et tæt samarbejde med almen praksis og sygehusvæsnet vil også være på dagsordenen i 2017.

Integration

Trods en aftagende tilstrømning af flygtninge og familiesammenførte er der i 2017 fortsat behov for fokus på integrationsopgaven i Varde Kommune. En udarbejdet handleplan skal understøtte og tydeliggøre, at flygtninge og familiesammenførte så hurtigt som muligt kommer ud på det ordinære arbejdsmarked i praktik, løntilskudsjob eller ordinært job/ordinær uddannelse. Det overordnede mål for indsatsen er således, at flest mulige flygtninge og familiesammenførte kommer i selvforsørgelse i form af job eller uddannelse.

Selvom indsatsen af gode grunde skal være individuelt tilpasset den enkeltes forudsætninger, vil der fremadrettet, på grund af det store antal, være fokus på at tænke indsatsen i moduler og samtidigt overordnet have fokus på hvilke brancher, der giver flest mulige jobåbninger til målgruppen. I den forbindelse er der investeret i et branchepakkekoncept, som videreføres i 2017.

Den virksomhedsvendte indsats

Jobcenter Vardes kerneopgave er at sikre et godt jobmatch mellem ledig arbejdskraft og virksomhedernes behov. Jobcenter Varde har siden 2014 haft en god og effektiv formidlingsindsats og med etablering af en decideret

Virksomhedsserviceafdeling i 2016 vil samarbejdet med virksomhederne fremadrettet blive styrket yderligere. Målet er flere virksomhedsrettede tilbud til alle målgrupper samt understøtning af ”småjob” i forhold til 225 timers reglen. Jobcenter Varde arbejder ligeledes med at få defineret en model for ”God virksomhedsservice”, som skal implementeres i 2017.

Jobcenter Varde vil i 2017 have endnu større fokus på vigtigheden af, at virksomhederne har viden om borgeren inden etablering af praktik og løntilskud. Fokusområder er endvidere samarbejdet med a-kasserne om rådighed og A; B; C job, som skal smidiggøre formidlingen og adgangen til arbejdsmarkedet, bl.a. via brancheskift.



Bilag 4

Strategiske mål for udvikling

Beskæftigelsesministeren har udpeget 4 ministermål for 2017. Samtidig har Varde Kommune og Jobcenter Varde, udpeget en række indsatsområder, som skal understøtte beskæftigelsesindsatsen og som samtidig understøtter ministermålene.

Ministermål	Indsatsområder for Varde
1. Virksomhederne skal sikres den nødvendige og kvalificerede arbejdskraft	Øget samarbejdsgrad med virksomheder Flere virksomhedsrettede forløb til alle målgrupper Fokus på mangelområder Fokus på opdyrkning af småjob Formidling på tværs af kommunegrænser Partnerskabsaftaler
2. Flere unge skal have en uddannelse	Flere virksomhedsrettede forløb (med uddannelsesperspektiv) Flere sager i tværgående opgaveløsning
3. Borgere på kanten af arbejdsmarkedet, herunder langtidsledige kontanthjælpsmodtagere, skal tættere på arbejdsmarkedet	Investering i tidlig indsats for sygemeldte Tidlig målrettet indsats for sygedagpenge Investering i den virksomhedsrettede indsats for sygemeldte Flere i fleksjob Øget samarbejde ml. jobcentret og kommunens øvrige virksomheder Styrket formidlingsindsats Fokus på udvikling og afklaring i komplekse ”lange sager” Voksenlærlinge
4. Flere flygtninge og familiesammenførte skal være selvforsørgende	Afdækning af jobåbninger Videreudvikling af branchepakkekoncept Virksomhedsrettede tilbud (praktikker og løntilskud)

Med baggrund i ministermålene for 2017 samt udfordringerne på beskæftigelsesområdet, arbejder jobcentret efter følgende sigtelinjer:

- Sikre at alle ydelsesmodtagere er ledige så kort tid som muligt og opnår varig tilknytning til arbejdsmarkedet
- Sikre at indsatsen sker uden unødigt ventetid i sagsbehandlingen, såvel internt som eksternt
- Sikre at borgeren har så få medarbejdere at forholde sig til som muligt
- Sikre at der hele tiden er fokus på det tværfaglige samarbejde samt borgerinddragelse
- Sikre at virksomhederne understøttes i, at de får den arbejdskraft de har brug for på kort og lang sigt

Herudover er Jobcenter Vardes målsætning, at der på sigt ikke eksisterer et kommunalt værksted til arbejdsprøvning, idet målet er at dette skal foregå i det private erhvervsliv.

Jobcenter Varde har udarbejdet en aktiveringsstrategi, som skal understøtte arbejdet med målene.



**Varde
Kommune**

Udvalgte succeskriterier

Jobcenter Varde stiller i 2016 skarpt på fire specifikke områder i 2017: Unge, borgere på kanten af arbejdsmarkedet, integration og effektivisering af indsatsen.

Eksempler på succeskriterier

-8 % → færre på kontant- og uddannelseshjælp

-9 % → færre på dagpenge

+8 % → flere i ressourceforløb

+66 % → flere flygtninge og indvandrere kommer i arbejde eller uddannelse

Borgerkontakter: 20.000 i Jobcenter Varde

